

Petite approche des GAMMES, TONALITES...(bonus) + ORDRE DES DIESES ET DES BEMOLS

L'ordre des dièses et des bémols : qu'est-ce que c'est et à quoi ça sert?

Pour lire plus vite vos partitions et plus tard même arriver à connaître seul(e) la tonalité de vos morceaux, il est une chose essentielle à apprendre par coeur (simple et rapide à apprendre, ne vous inquiétez pas!) : il s'agit de *l'ordre des dièses et l'ordre des bémols*.

Mais qu'est-ce que c'est ?!

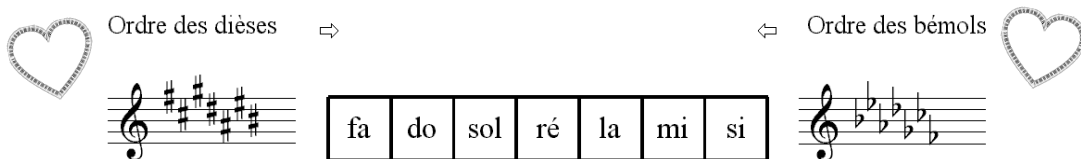
En gros, vous avez dû remarquer que dans vos morceaux, en début de chaque portée, il y a parfois des altérations (dièses ou bémols) que l'on appelle : altérations «à la clé», ou encore altérations à «l'armure», voire même parfois «à l'armature».

Pour rappel : nous l'avons vu dans le chapitre 1, lorsque des altérations sont à la clé, elles serviront à indiquer qu'il faut jouer ces notes précises en dièse ou bémol pendant TOUT le morceau.

Mais ce qu'il faut savoir c'est que la compositrice ou le compositeur ne met pas ces altérations de manière aléatoire à côté de la clé. Il y a des règles bien précises pour définir cette grammaire musicale. Nous n'allons pas les voir en détails ici, pas en début de premier cycle, mais pour faire simple, **les altérations apparaissent obligatoirement toujours dans le même ordre lorsqu'elles sont à la clé**. Cet ordre précis et obligatoire c'est ce que l'on appelle, l'ordre des dièses et l'ordre des bémols.

Voilà pourquoi, pour gagner du temps, je vous conseille de tout simplement les apprendre par coeur. Il suffit de connaître la 1ère note de cet ordre puis de monter de 5 en 5 (de quinte en quinte) pour les dièses, ou de descendre de 5 en 5 (quinte en quinte) pour les bémols.

Ordre des dièses ⇔ Ordre des bémols



*Remarquez que l'ordre des bémols...c'est l'ordre des dièses, à l'envers !
(et apprenez bien à les écrire, dièses et bémols, toujours de cette manière exacte lorsqu'ils sont à la clé)*

POUR LES DIESES

Ainsi, chaque fois qu'il y a **1 dièse à la clé** dans votre morceau, cela ne peut être que **FA dièse**
Si l'on a **2 dièses à la clé**, c'est obligatoirement (ne peut être que!) **FA dièse + DO dièse**
Si l'on a **3 dièses à la clé**, c'est obligatoirement **FA dièse + DO dièse + SOL dièse**
etc...

Vous ne pourrez donc JAMAIS trouver ces cas de figure suivants :

1 dièse à la clé = ne peut PAS être DO car s'il y a un DO dièse à la clé, il y aura alors obligatoirement aussi le FA. Les dièses étant notés à la clé toujours dans le même ordre, à partir du fa.

POUR LES BEMOLS

S'il y a **1 bémol à la clé**, cela ne peut être que **SI bémol**
2 bémols à la clé = obligatoirement **SI bémol et MI bémol**
3 bémols à la clé = obligatoirement **SI bémol, MI bémol et LA bémol**.
etc...

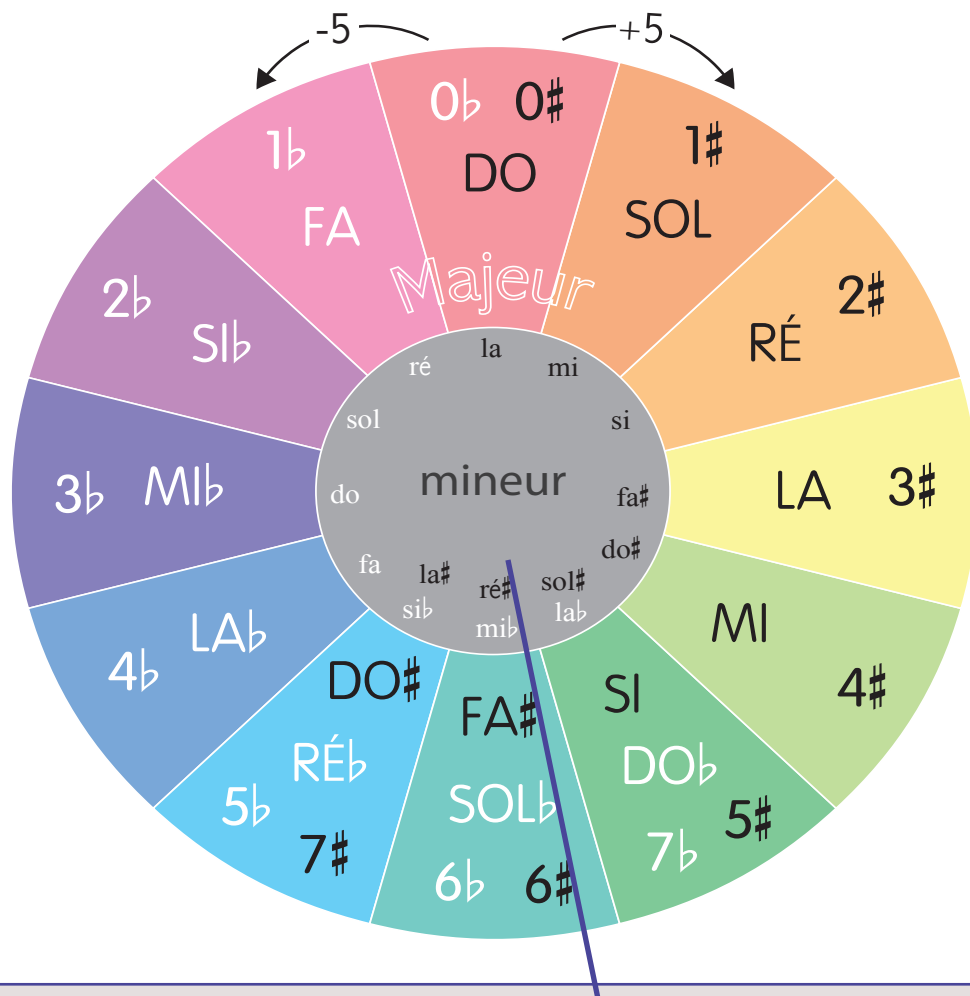
Pour comprendre encore mieux, regardons comment les tonalités (et gammes) fonctionnent

Si vous observez bien ce que nous avons évoqué juste avant, concrètement les tonalités marchent donc par quintes, les unes par rapport aux autres. A partir **de la gamme de DO MAJEUR**, qui est la tonalité «modèle» pour toutes les gammes Majeures, avec 0 dièse et 0 bémol à la clé :

- nous montons de quinte (5te) en quinte (5te) et nous mettons à chaque fois 1 dièse en + à la clé
- nous descendons de quinte (5te) en quinte (5te) et nous mettons ainsi à chaque fois 1 bémol en + à la clé.

Les tonalités mineures fonctionnent de la même manière, mais par rapport à la gamme de la mineur, gamme modèle de toutes les gammes mineures. Mais **regardez la roue des tonalités qui suit pour mieux comprendre. Cela sera plus clair !** Puis essayez d'observer, comprendre et apprendre petit à petit les gammes qui suivront, sans piano, puis au clavier.

Dans cette méthode, nous n'allons pas parler des gammes (tonalités) comportant plus de 3 altérations à la clé. Mais vous pouvez, vous, bien sûr vous amuser à construire déjà les autres gammes en gardant la même logique. Une fois fait, montrez-les surtout à votre professeur pour qu'elle/il vous vérifie le tout et vous précise les bons doigtés à mettre.



RAPPEL ! COMMENT TROUVER LES GAMMES MINEURES, EN PARTANT DES MAJEURES ?

Souvenez-vous de ce que nous avons évoqué dans le chapitre 1 : pour trouver les gammes relatives mineures, il faut partir de la gamme Majeure, prendre sa Tonique (=1ère note) et descendre d'une tierce mineure (1 ton et demi plus bas). Vous trouverez ainsi la Tonique de la gamme mineure relative. L'armure sera la même en mineur et en Majeur. Seule différence : le 7^e degré de la gamme mineur est altéré (1/2 ton plus haut), en altération accidentelle (= pas notée à la clé). C'est la grande particularité de la gamme mineure harmonique.

INFO EN + : les gammes mineures dont nous parlons ici sont appelées **gammes mineures harmoniques** (à ne pas confondre avec les gammes mineures mélodiques, sans altération sur le 7^e degré, qui possèdent des intervalles donc un peu différents). Le mineur harmonique a une sonorité un peu «orientale» à cause de son grand intervalle de 1 ton et demi, juste avant sa note SENSIBLE (7^e degré) altérée. Il est très reconnaissable et très souvent utilisé, notamment en classique. C'est celui dont nous allons parler et celui que vous allez apprendre ici !

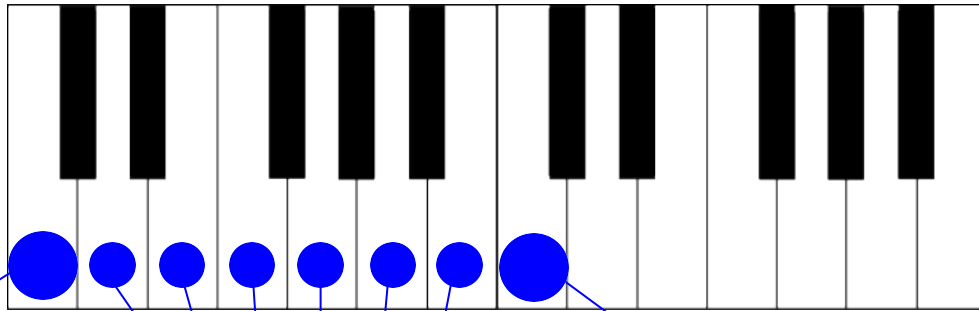
GAMMES MODELES

DO Majeur + sa relative, la mineur

0 dièse
0 bémol
à la clé

Gamme de Do Majeur (modèle de toutes les gammes Majeures)

| | | | | | | | | |
|---------|-------|-------|---------|-------|-------|-------|---------|---------------------------------|
| | 1 ton | 1 ton | 1/2 ton | 1 ton | 1 ton | 1 ton | 1/2 ton | I |
| | I | II | III | IV | V | VI | VII | I |
| doigtés | | | | | | | | |
| M.D | 1 | 2 | 3 | 1 | 2 | 3 | 4 | 5 (5 = arrêt 1 = on continue) |
| M.G | 5 | 4 | 3 | 2 | 1 | 3 | 2 | 1 |



Tonique
= 1ère note
(1er Degré)
de la gamme
donne le nom
à la tonalité

notes (= autres degrés) de la gamme

Tonique à nouveau ... et ainsi de suite...

cartes mémo
à plier en 2

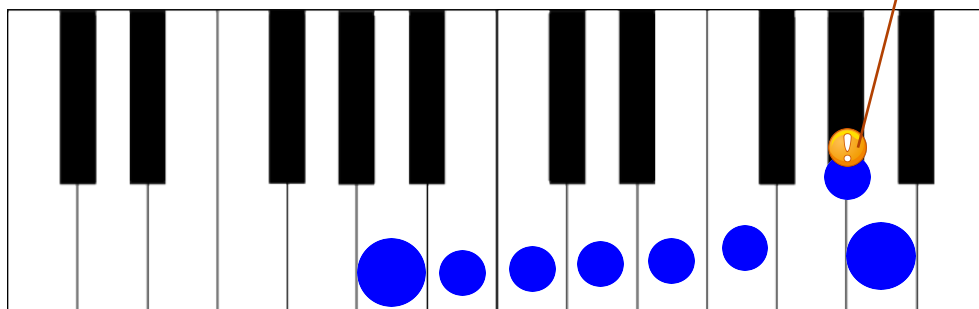


Gamme de la mineur harmonique : gamme relative de Do Majeur (modèle de toutes les gammes mineures harmoniques)

| | | | | | | | | |
|---------|-------|---------|-------|-------|---------|---|---------|---------------------------------|
| | 1 ton | 1/2 ton | 1 ton | 1 ton | 1/2 ton | sonorité un peu orientale ici 1 ton et 1/2 | 1/2 ton | |
| | | | | | | ! | | |
| doigtés | | | | | | | | |
| M.D | 1 | 2 | 3 | 1 | 2 | 3 | 4 | 5 (5 = arrêt 1 = on continue) |
| M.G | 5 | 4 | 3 | 2 | 1 | 3 | 2 | 1 |

SENSIBLE altérée

7e note | 7e degré = SENSIBLE de la gamme
Attention! en mineur harmonique, la sensible
prend toujours une altération accidentelle (+ 1/2 ton)



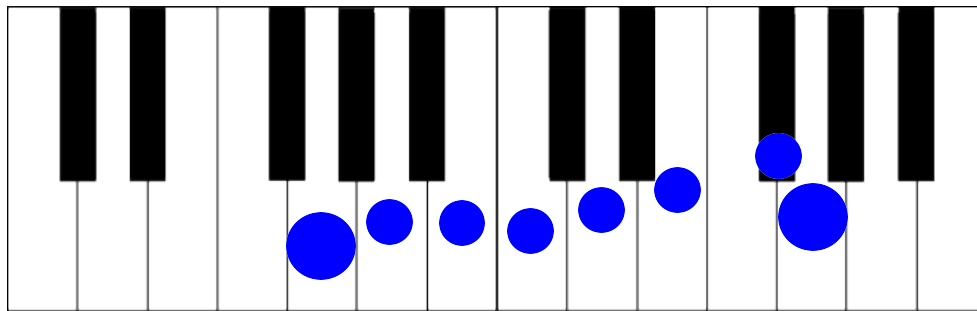
pour trouver la gamme mineure : à partir de la tonique de la gamme Majeure descendre d'1 tierce mineure (soit 1 ton et 1/2 + bas)

PREMIERES GAMMES MAJEURES EN DIESES + RELATIVES MINEURES

Gamme de Sol Majeur = 1 dièse à la clé (toujours Fa)

doigtés

| | | | | | | | | |
|-----|---|---|---|---|---|---|---|---------------------------------|
| M.D | 1 | 2 | 3 | 1 | 2 | 3 | 4 | 5 (5 = arrêt 1 = on continue) |
| M.G | 5 | 4 | 3 | 2 | 1 | 3 | 2 | 1 |



Observation position ! IMPORTANT

Pour plus de confort, dans une gamme, un exercice ou un morceau c'est pareil :

lorsqu'il y a des dièses ou bémols à jouer sur des touches noires et surtout s'ils sont à jouer par des doigts courts, pensez surtout à *avancer la main un peu dans les touches noires*, pour anticiper / préparer l'altération, sinon la touche noire sera difficile à «attraper» et le son inégal.

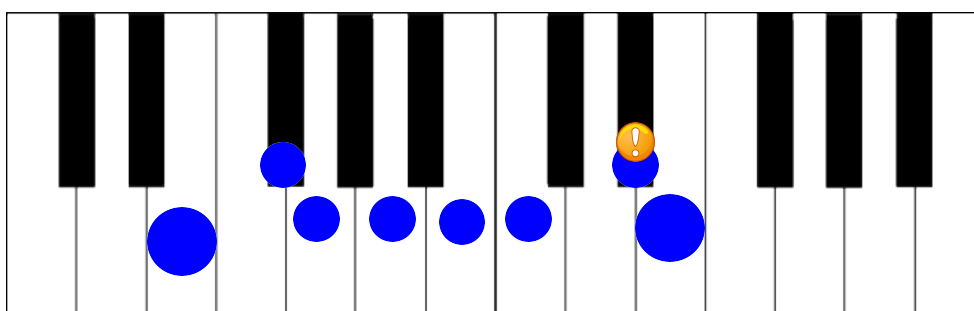
Bien sûr, le besoin d'avancer est plus ou moins grand selon la grandeur de sa main et la longueur de ses doigts.

Gamme de mi mineur (gamme relative de sol Majeur)

même armure que Sol Majeur + 7^e note altérée

doigtés

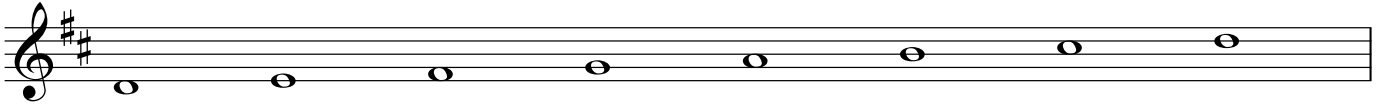
| | | | | | | | | |
|-----|---|---|---|---|---|---|---|---------------------------------|
| M.D | 1 | 2 | 3 | 1 | 2 | 3 | 4 | 5 (5 = arrêt 1 = on continue) |
| M.G | 5 | 4 | 3 | 2 | 1 | 3 | 2 | 1 |



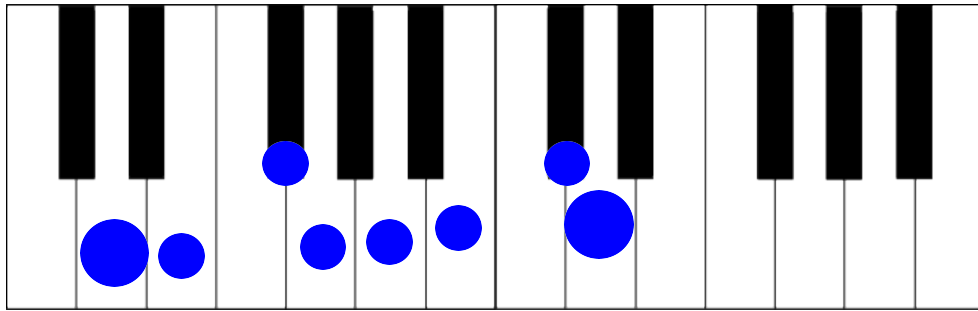
pour trouver la gamme mineure : à partir de la tonique de la gamme Majeure descendre d'1 tierce mineure (soit 1 ton et 1/2 + bas)

Gamme de Ré Majeur = 2 dièses à la clé (toujours Fa et do)

doigtés
M.D 1 2 **3** 1 2 3 **4** 5 (5 = arrêt | 1 = on continue)



doigtés
M.G 5 **4** 3 2 1 **3** 2 1



pour trouver la gamme mineure : à partir de la tonique de la gamme Majeure descendre d'1 tierce mineure (soit 1 ton et 1/2 + bas)



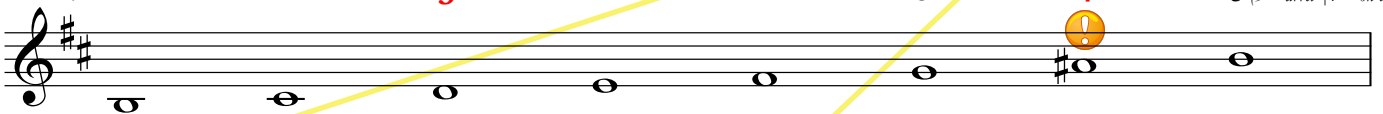
Gamme de si mineur

(gamme relative de ré Majeur)

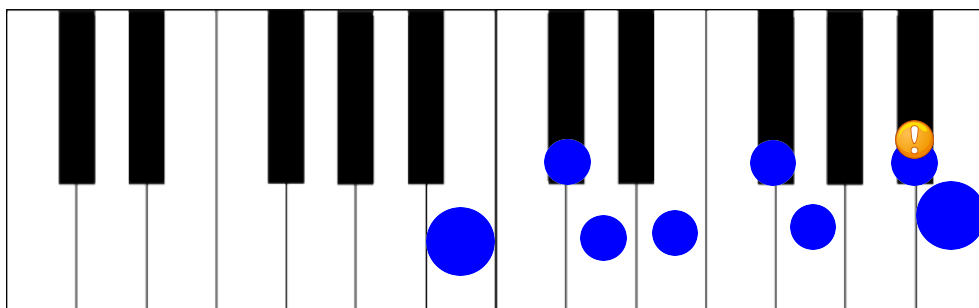
même armure que ré Majeur + 7^e note altérée

Attention!
certaines gammes
ont des
doigtés différents.
Apprenez-les bien !

doigtés
M.D 1 2 **3** 1 2 3 **4** 5 (5 = arrêt | 1 = on continue)

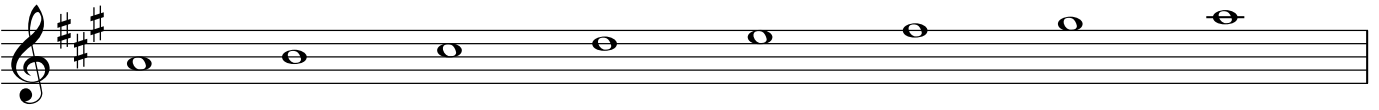


doigtés
M.G **4** 3 2 1 **4** 3 2 1

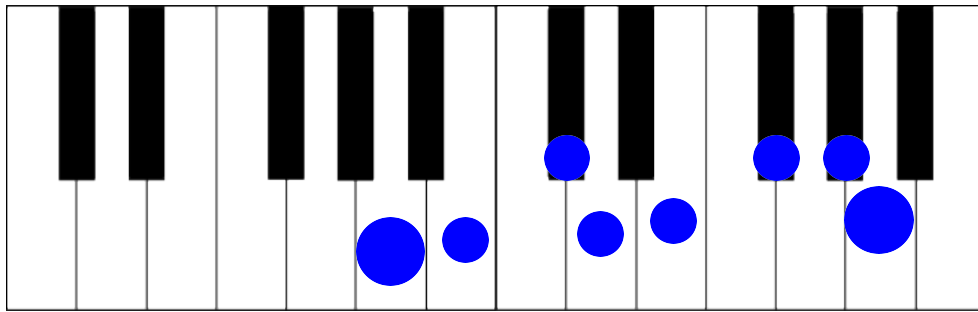


Gamme de La Majeur = 3 dièses à la clé (toujours Fa, do, sol)

doigtés
M.D 1 2 **3** 1 2 3 **4** 5 (5 = arrêt | 1 = on continue)



doigtés
M.G 5 **4** 3 2 1 **3** 2 1

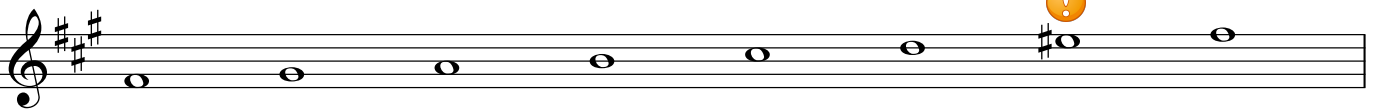


pour trouver la gamme mineure : à partir de la tonique de la gamme Majeure descendre d'1 tierce mineure (soit 1 ton et 1/2 + bas)

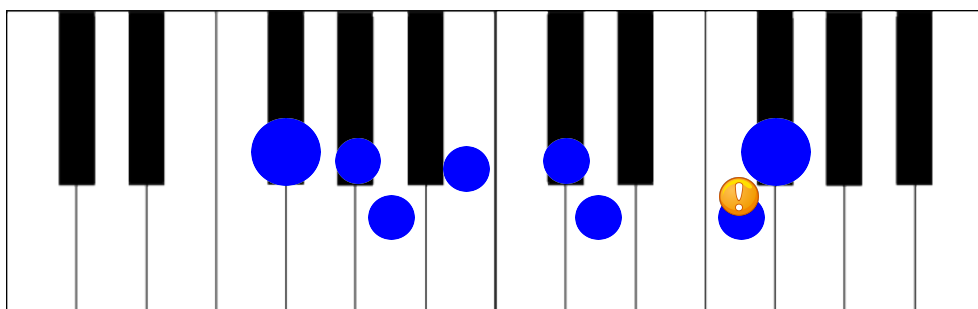


Gamme de fa dièse mineur (gamme relative de la Majeur) même armure que la Majeur + 7è note altérée

doigtés
M.D **2** 3 1 2 **3** 1 2 3 **4** 1



doigtés
M.G **4** 3 2 1 **3** 2 1 **4**



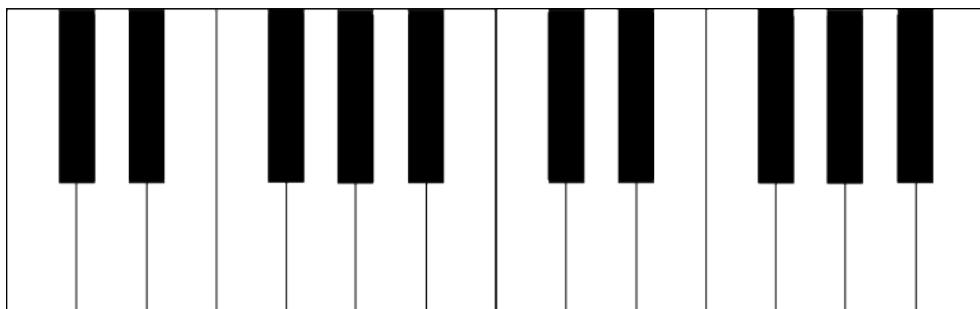
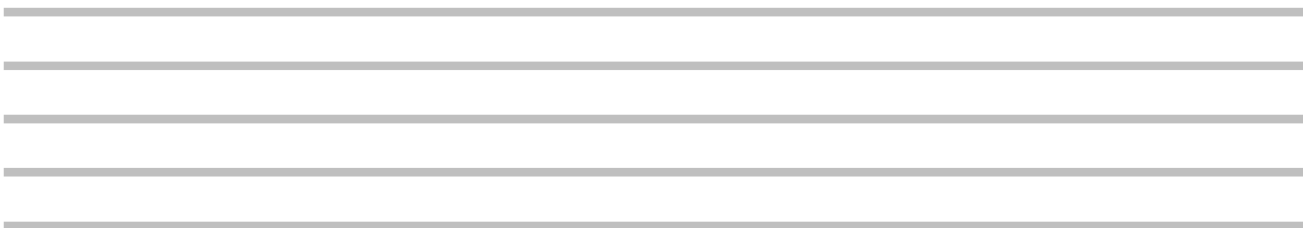
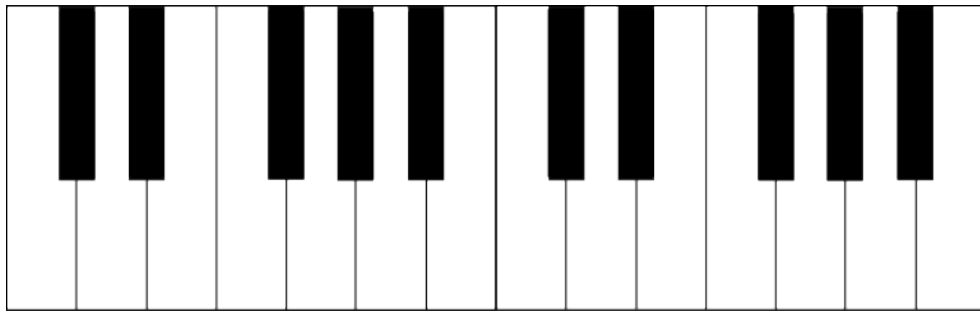
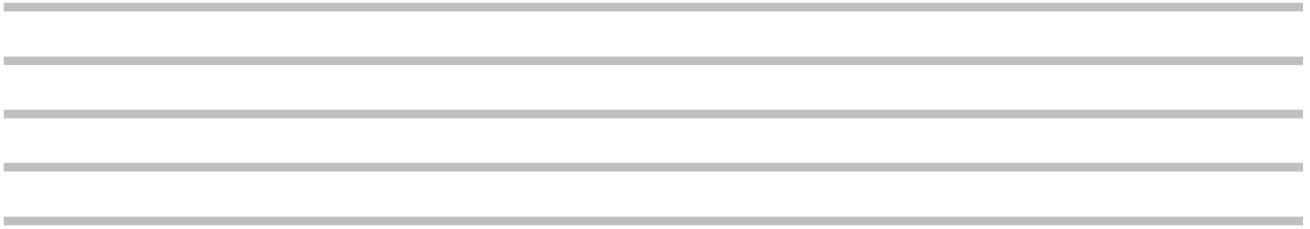
FICHE BONUS 1

pour s'entraîner à trouver seul(e) les autres gammes en dièses

Conseil ! Utilisez toujours la même logique et écrivez le tout pour mieux comprendre.

à compléter (à l'écrit)

puis, imprimez et montrez ce que vous avez trouvé à votre professeur pour vérification et pour qu'elle(il) y mette le doigté adéquat. Utilisez ensuite la fiche correspondant à la tonalité de votre morceau, au fur et à mesure de votre travail. Vous sentirez ainsi mieux la «couleur harmonique (ambiance) de votre pièce.

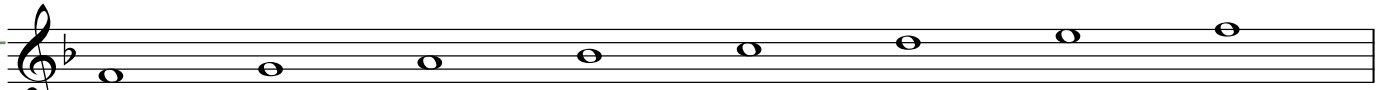


Imprimez cette fiche en autant d'exemplaires que vous voulez, pour vous entraîner/
Et aidez-vous de la roue des tonalités pour ne pas oublier des gammes !

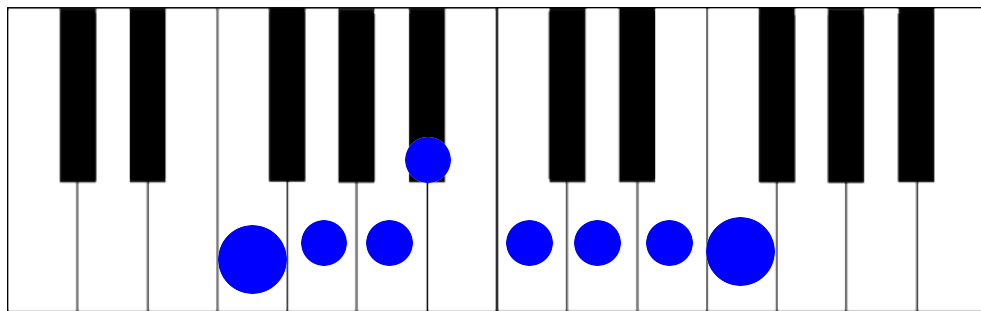
PREMIERES GAMMES MAJEURES EN BEMOLS + RELATIVES MINEURES

Gamme de Fa Majeur = 1 bémol à la clé (toujours Si)

doigtés
M.D 1 2 3 **4** 1 2 **3** 1



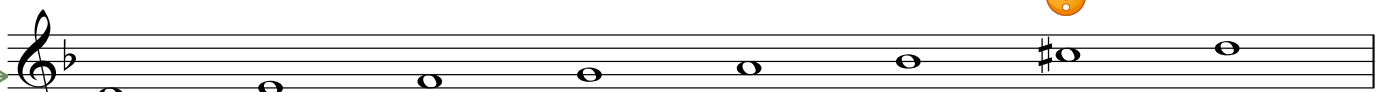
doigtés
M.G 5 4 3 2 1 3 2 1



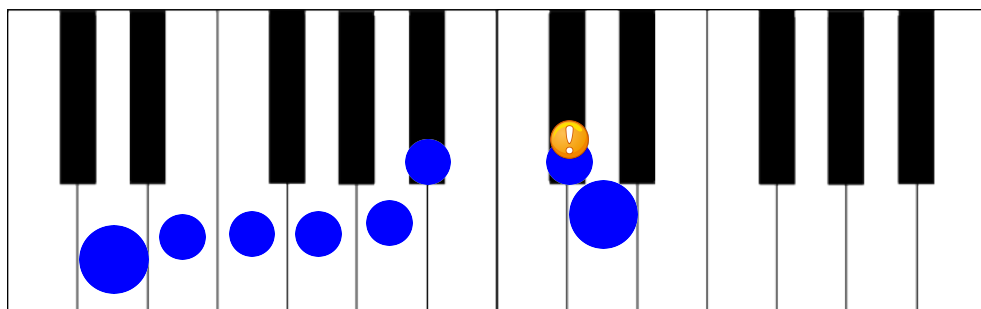
pour trouver la gamme mineure : à partir de la tonique de la gamme Majeure descendre d'1 tierce mineure (soit 1 ton et 1/2 + bas)

Gamme de ré mineur (gamme relative de fa Majeur)
même armure que fa Majeur + 7^e note altérée

doigtés
M.D 1 2 **3** 1 2 3 **4** 5 (5 = arrêt | 1 = on continue)



doigtés
M.G 5 4 3 2 1 3 2 1



Gamme de Si bémol Majeur = 2 bémols à la clé (toujours Si et Mi)

doigtés M.D 2 1 2 3 1 2 3 4

! !

doigtés M.G 3 2 1 4 3 2 1 3

! !

pour trouver la gamme mineure :

à partir de la tonique de la gamme Majeure descendre d'1 tierce mineure (soit 1 ton et 1/2 + bas)



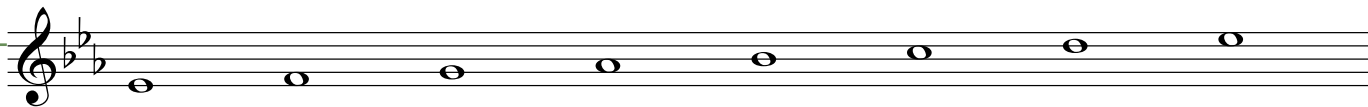
Gamme de sol mineur (gamme relative de si bémol Majeur) même armure que si bémol Majeur + 7è note altérée

doigtés M.D 1 2 3 1 2 3 4 5 (5 = arrêt | 1 = on continue)

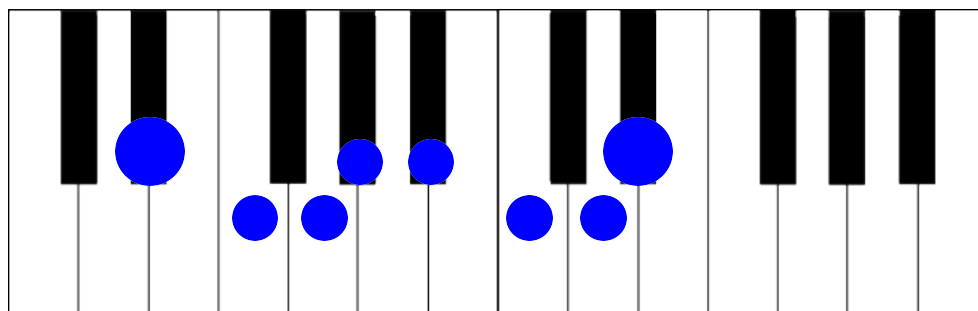
doigtés M.G 5 4 3 2 1 3 2 1

Gamme de Mi bémol Majeur = 3 bémols à la clé (toujours Si, Mi et La)

doigtés
M.D 3 1 2 3 4 1 2 3 1



doigtés
M.G 3 2 1 4 3 2 1 3

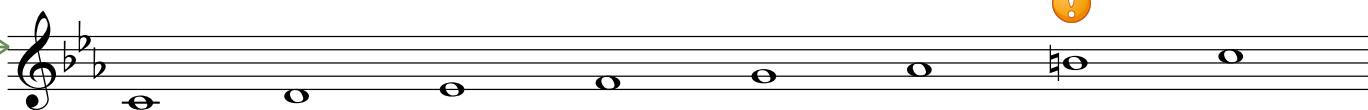


pour trouver la gamme mineure : à partir de la tonique de la gamme Majeure descendre d'1 tierce mineure (soit 1 ton et 1/2 + bas)

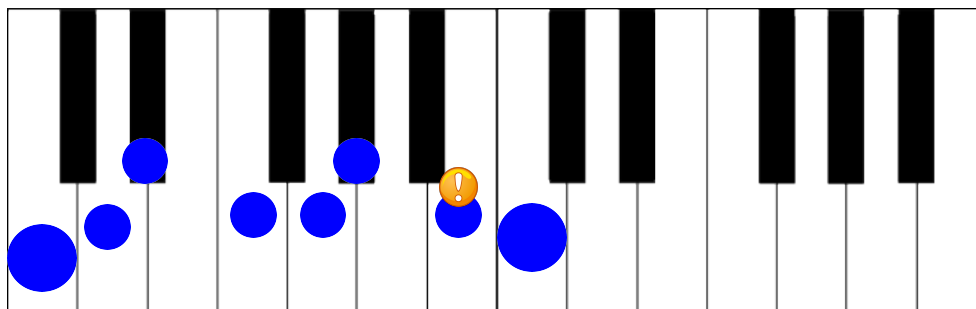


Gamme de do mineur (gamme relative de mi bémol Majeur) même armure que mi bémol Majeur + 7è note altérée

doigtés
M.D 1 2 3 1 2 3 4 5 (5 = arrêt | 1 = on continue)



doigtés
M.G 5 4 3 2 1 3 2 1



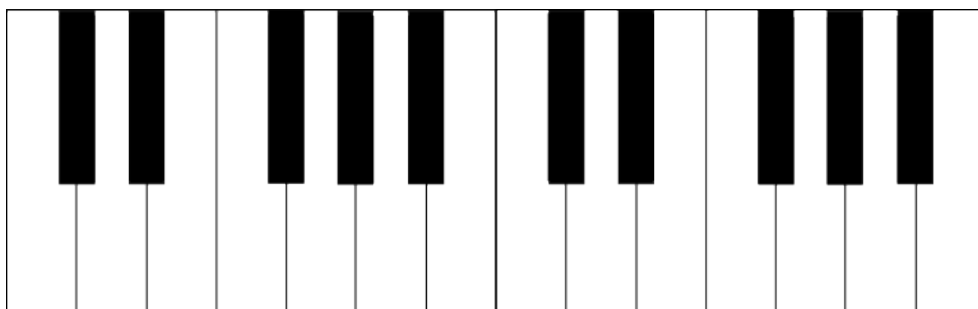
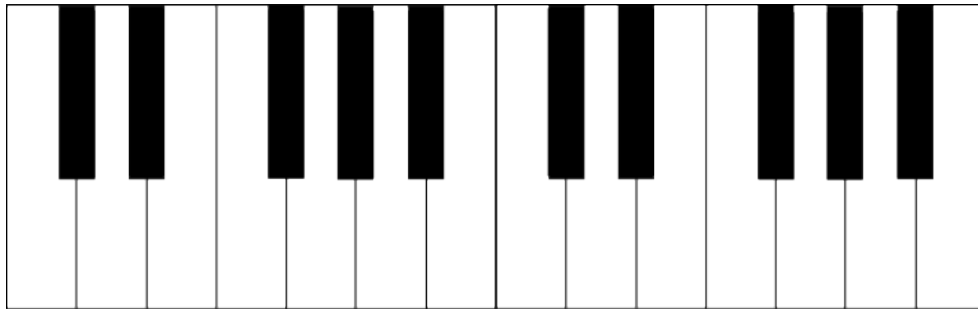
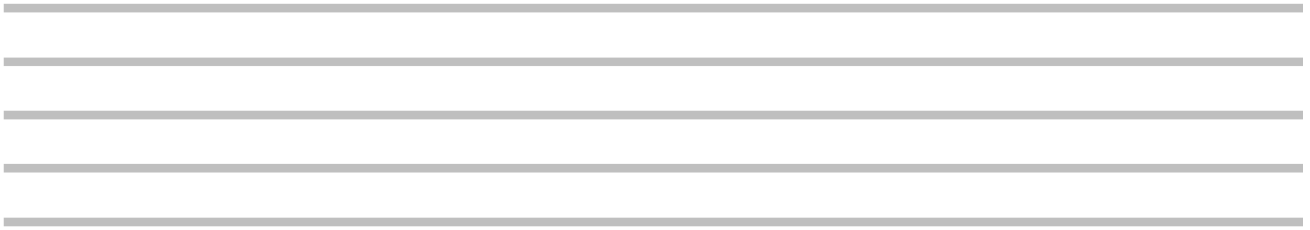
FICHE BONUS 2

pour s'entraîner à trouver seul(e) les autres gammes en bémols

Conseil ! Utilisez toujours la même logique et écrivez le tout pour mieux comprendre.

à compléter (à l'écrit)

puis, imprimez et montrez ce que vous avez trouvé à votre professeur pour vérification et pour qu'elle(il) y mette le doigté adéquat. Utilisez ensuite la fiche correspondant à la tonalité de votre morceau, au fur et à mesure de votre travail. Vous sentirez ainsi mieux la «couleur harmonique (ambiance) de votre pièce.

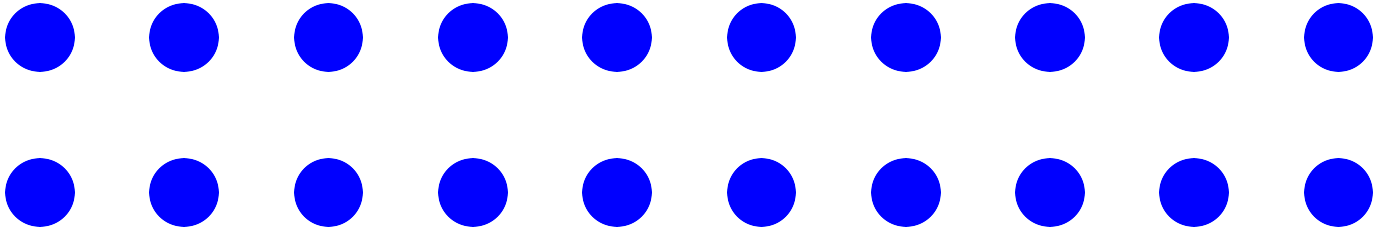


Imprimez cette fiche en autant d'exemplaires que vous voulez, pour vous entraîner/
Et aidez-vous de la roue des tonalités pour ne pas oublier des gammes !

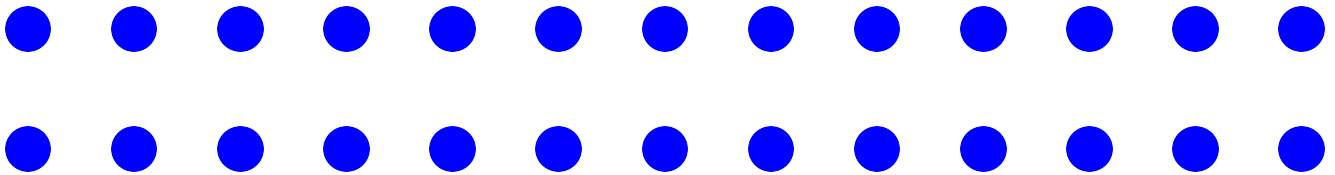
Pour les plus jeunes :

imprimez puis découpez ces gommettes pour reformer
ensuite vous-mêmes les gammes sur les portées vierges
puis sur les claviers des fiches bonus

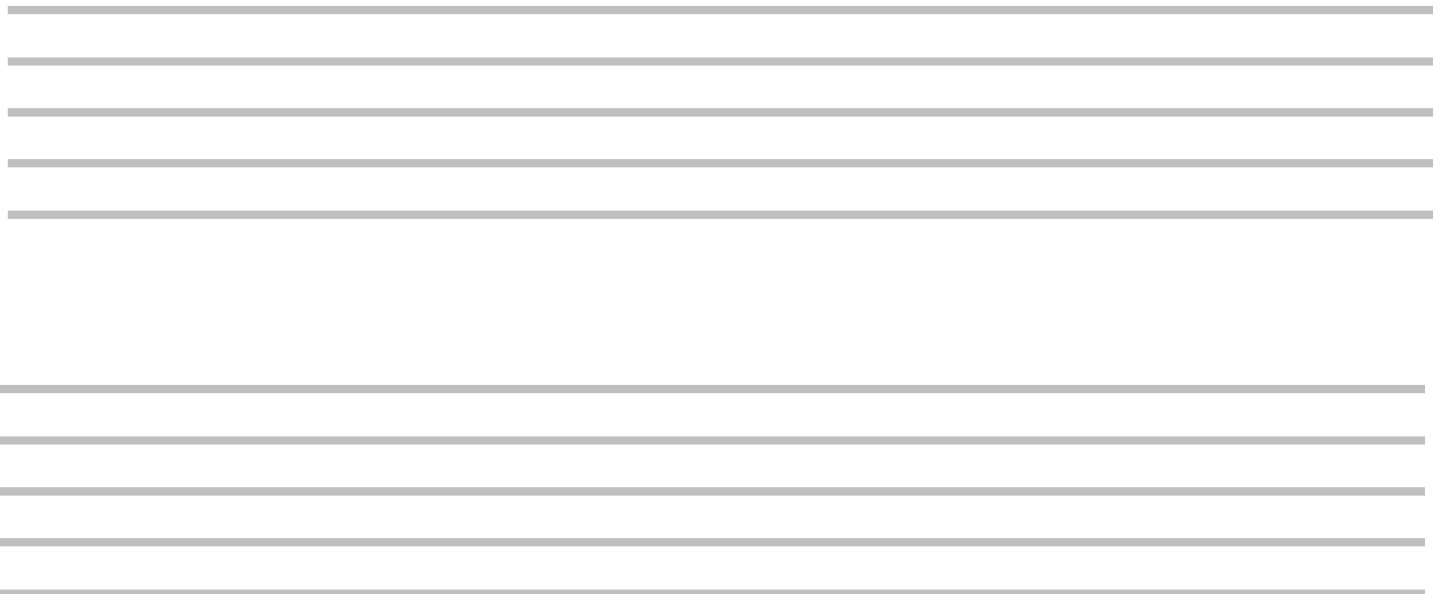
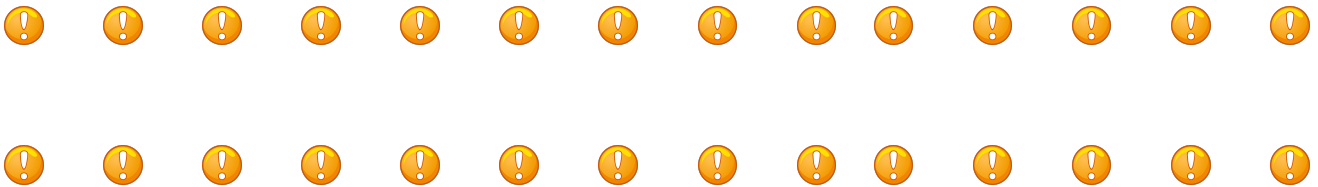
grosses gommettes
= Tonique de chaque gamme



petites gommettes
= notes de la gamme



gommettes «altération accidentelle»
7è degré = note «sensible»



Jeux de transposition

d'une tonalité à l'autre...

Transposer, c'est quoi?

Transposer, dans le principe, c'est très simple. Il s'agit en effet de décaler toutes les notes d'une mélodie (ou d'harmonies) d'un intervalle fixe, vers l'aigu ou vers le grave. Cela consiste par exemple à décaler chaque note d'une mélodie d'une seconde Majeure (1 ton) plus haut, de sorte à retrouver exactement la même mélodie, précisément le même «air», les mêmes intervalles entre les notes, mais le tout en commençant d'un point de départ légèrement plus haut.

Certains instruments sont des *instruments transpositeurs* par nature, comme par exemple la clarinette, le cor anglais...mais d'autres, comme le piano ne le sont pas. Toutefois au piano, nous pouvons quand même décider de transposer nous-mêmes une partition pour la rendre un peu plus aigüe ou un peu plus grave (cela est notamment pratique lorsque l'on veut accompagner quelqu'un qui chante, chaque personne ayant une «tessiture» ou hauteur, étendue de voix, différente.

Au piano cela demande toutefois une petite gymnastique mentale qu'il faut vraiment entraîner pour arriver à le faire facilement directement au clavier.

Mais, si vous souhaitez transposer, vous pouvez aussi tout simplement ré-écrire votre partition en la transposant. C'est-à-dire tout réécrire en décalant de manière rigoureuse d'un intervalle donné fixe.

Lorsque l'on transpose, on change donc de gamme, de tonalité! Et ici vous trouverez alors bien pratique de connaître vos gammes et l'ordre des dièses et bémols pour arriver à le faire plus facilement.

En pratique, ça donne quoi?

Faisons un essai. N'ayez pas peur, ce n'est pas si compliqué que cela.

Dans la page suivante, vous trouverez le tout début de «Au clair de la lune» dans sa tonalité (gamme) initiale de DO MAJEUR (0 dièse et 0 bémol à la clé).

Maintenant, si nous décidons de le ré-écrire 1 ton plus haut...cela nous donnera la tonalité de Ré Majeur (car ré = 1 ton plus haut que Do).

Mais en ré Majeur, vous rappelez-vous qu'en Ré Majeur il y a 2 dièses à la clé?

Il suffira donc de réécrire la partition d'origine en décalant toutes les notes d'un ton vers le haut, et de mettre en début de chaque portée une armure de ré Majeur (avec Fa# et Do# à la clé). Et voilà! Le tour est joué.

Allez vite voir. Faites le petit jeu d'écriture/transposition suivant pour devenir un as de la transposition !

Puis, surtout essayez de jouer ensuite les différentes versions trouvées pour entendre en quoi elles vous paraissent différentes.

L'ambiance change forcément, vous allez voir...puisque chaque tonalité a sa propre couleur, lumière, ambiance musicale. Ainsi Au clair de la lune en Do Majeur ne porte pas la même ambiance que celui en Ré Majeur, même si la mélodie et l'harmonie (accompagnement) restent par contre strictement similaires en intervalles. Génial non?

Au clair de la lune

A TRANSPOSER A VOLONTE

tonalité initiale : DO MAJEUR

I V I V I V I

Transposer 1 ton + haut = en Ré Majeur (soit 2 dièses à la clé)

I V I V I V I

JEU : Maintenant, à vous de transposer encore ! Prenons le même morceau, toujours la tonalité initiale de DO, mais cette fois-ci montons-le de 2 tons! A vous d'écrire...puis de jouer !

1° Dans quelle tonalité (gamme) allons-nous transposer alors?

2° Ré-écrivez le morceau 2 tons plus haut, en ajoutant surtout la bonne armure de la nouvelle tonalité.

Puis apprenez à le jouer pour entendre la différence. Comparez les 3 tonalités déjà à votre disposition.

4° Amusez-vous à faire d'autres transpositions (avec des gammes en dièses et bémols aussi)

Pour cela, aidez-vous des fiches "gammes et tonalités" précédentes, ainsi que de la roue des tonalités pour ne pas vous perdre dans les dièses et bémols qui doivent se trouver à la clé.

5° Enfin, montrez toutes vos transpositions à votre professeur pour qu'il les vérifie avec vous!

6° **Conseil général :**

Plus vous vous entraînez à le faire, plus cela vous paraîtra simple, et moins les gammes auront de secrets pour vous ! Aussi, je vous conseille de travailler souvent vos exercices technique en les transposant, ce qui vous permettra en plus de travailler dans diverses positions (sur les touches noires et blanches), ce qui est excellent pour bien connaître son clavier et pour travailler ses gestes techniques dans toutes les positions que vous trouverez un jour dans vos morceaux!